

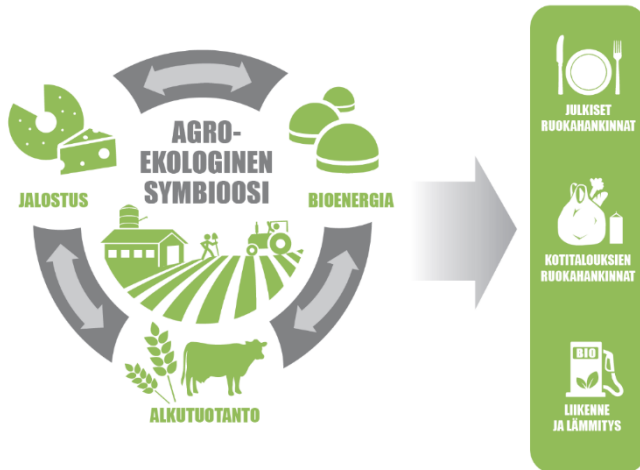
Ravinne- ja energiaomavarainen alueellinen ruokajärjestelmä



AES-verkosto parantaisi aluetaloutta

Agroekologisten symbioosien verkosto vaikuttaisi toteutuessaan positiivisesti Mäntsälän aluetalouteen. Potentiaaliset biokaasulaitokset ja elintarvikehankintojen paikallistaminen toisivat alueelle tuloja ja edistäisivät työllisyyttä, mutta edellyttäisivät investointeja. Pienessä mittakaavassa toteutettuna vaikutukset jäisivät kuitenkin vähäisiksi.

Bioenergian ja lähiruoan suosiminen tarjoavat monille alueille mahdollisuuksia. Maaseudulla on hyödyntämätöntä potentiaalia bioenergian tuotantoon. Kun keskitetystä mallista siirrytään hajautettuun AES-malliin, oletus on, että maaseutujen työpaikat lisääntyvät ja talous kohenee. AES- verkostot – hankkeessa arvioitiin ravinne- ja energiaomavaraisen alueellisen ruokajärjestelmän aluetaloudelliset vaikutukset Mäntsälän seudulle.



Agroekologisten symbioosien verkostot - visiossa maatilat, elintarvikkeiden jalostajat ja energian tuottajat toimivat paikallisesti yhdessä. Tämä yhteistyö tuottaa paikallista ruokaa hyödyntäen bioenergiaa, ja sillä on ratkaisevia ympäristöhyötyjä nykyiseen tuotantoon verrattuna. Paikallisten symbioosien vahvistuminen edistää ruokakulttuuria ja maaseudun elinvoimaisuutta.

Kannattaako tuottaa biokaasua ja ostaa paikallista ruokaa?

Hankkeessa tarkasteltiin biokaasuverkoston ja elintarvikehankintojen paikallistamisen aluetaloudellisia vaikutuksia. Biokaasuverkoston arviointi käsitti investointi- ja käyttövaiheen vaikutukset sekä energia-omavaraisuuden kasvun. Julkisten ruokahankintojen arvioinnissa tarkasteltiin keittiöinvestointeja. Niitä tarvitaan hankittaessa paikallisia, usein vähän jalostettuja elintarvikkeita suurkeittiöön. Tarkastelu tehtiin Mäntsälän kunnassa ja osin sen lähialueella.

Tarkastelu jaettiin kolmeen skenaarioon:

- BIOSKE: Potentiaaliset biokaasulaitokset Mäntsälän alueella toteutuisivat
- RUOKASKE1: Mäntsälän kunta on tehnyt päätöksen suosia julkisissa elintarvikehankinnoissaan paikallisia tuotteita
- RUOKASKE2: Uudenmaan kunnat ovat päättäneet suosia julkisissa elintarvikehankinnoissaan paikallisia (maakunnan) tuotteita

Arvioinneissa käytetyt tiedot saatiin pääasiassa hankkeen muista osa-alueista. Laskennassa tarvittiin muun muassa potentiaalisten biokaasulaitosten sijainnit tarkempine investointi- ja käyttötietoineen sekä julkisten ruokahankintojen potentiaali- ja investointitiedot.

Biokaasuverkostolla pientä kasvua alue-talouteen

Mäntsälän kunnan alueen potentiaalisten biokaasulaitosten toteutuminen (BIOSKE) edellyttäisi investointeja. Tässä skenaariossa alueen energiaoma-varaisuus kasvaisi. Tällä olisi pieni vaikutus myös Mäntsälän talouteen ja työllisyyteen. Suurin osa investointien vaikutuksista valuisi alueen ulkopuolelle, sillä laitokset valmistetaan muualla.

Biokaasulaitosinvestointien toteutuminen parantaisi Mäntsälän työllisyyttä yhteensä reilun parin henkilötyövuoden verran, josta vajaa puolet ajoittuisi investointivaiheeseen ja yli puolet tuotantovaiheeseen.

Jos huomioidaan myös lähialueen potentiaaliset biokaasulaitokset, aluetaloudelliset vaikutukset olisivat hieman suuremmat, mutta vaikutukset jakautuisivat useamman kunnan alueelle.

Ruokahankintoja paikallistamalla työtä omalle alueelle

Mäntsälän mahdollinen päätös suosia paikallista ruokaa (RUOKASKE1) edellyttäisi elintarvikkeiden tarjonnan kasvua ja monipuolistumista alueella. Oletuksena on, että kaikki Mäntsälän kunnan hankkimat potentiaalisimmat tuoteryhmät kuten lihatuotteet, vihannekset ja juurekset sekä leipomotuotteet hankittaisiin omasta kunnasta. Lisäksi edellytyksenä olisi muutenkin ajankohtaisen keittiöinvestoinnin ohessa tehtävät muutokset, jotta myös alhaisemman jalostusasteen tuotteita olisi mahdollista hyödyntää.

Suunniteltu keittiöinvestointi edistäisi Mäntsälän työllisyyttä arvion mukaan noin viiden henkilötyövuoden verran, joka ajoittuisi investointivuosiin. Pidemmällä aikavälillä ruokahankintojen paikallistaminen edistäisi työllisyyttä hieman investointivaihetta enemmän.

Työllisyys paranisi elintarvikealalla, mutta myös alkutuotannossa ja kaupassa sekä palvelualoilla. Työllisyyden lisäksi elintarvikehankintojen paikallistaminen vaikuttaisi positiivisesti muun muassa alueen talouteen, työtuloihin ja kulutukseen.

Jos koko Uudenmaan alueen elintarvikehankinnat kohdistettaisiin omaan maakuntaan (RUOKASKE2), olisi sillä positiivisia vaikutuksia myös Mäntsälään. Oletuksena oli, että elintarvikehankinnat kohdistuisivat kuntaan peltopinta-alan suhteessa. Skenaarion toteutuminen kasvattaisi Mäntsälän työllisyyttä noin 30 henkilötyövuodella, joista suurin osa olisi pitkäkestoisia. Skenaariolla olisi edellistä suuremmat vaikutukset myös alueen talouteen, työtuloihin ja kulutukseen.

Arviointien menetelmänä yleisen tasapainon malli RegFin

Aluetalouslaskelmissa käytettiin Helsingin yliopiston Ruralia-instituutissa kehitettyä yleisen tasapainon mallia nimeltään RegFin. Tulokset kuvaavat suorien vaikutusten lisäksi myös kerrannaisvaikutuksia.

Ruokajärjestelmä remonttiin

AES-verkostovisio koskee koko kansallisen elintarvikejalostuksen keskittyneisyyden purkamista takaisin maakuntiin. Tämä uusi tapa paitsi alkutuottaa myös jalostaa ruokaa, ei ainostaan lähiruoksi alueille vaan väestön enemmistölle kaupunkeihin ja myös vientiin. Se merkitsi huomattavasti nyt mallinnettua suurempaa elinvoiman kasvua Suomen maaseuduille. Tämä olisikin seuraava mallinustehtävä.

HALLITUKSEN
KÄRKIHANKE

Tämän tietoiskun on tuottanut Agroekologisten symbioosien verkostot -hanke

Ympäristöministeriön kärkihankkeen toteutuksesta vastaavat Helsingin yliopiston maatalous-metsätieteellinen tiedekunta, Luonnonvarakeskus Luke ja Helsingin yliopiston Ruralia-instituutti yhteistyössä Mäntsälän kunnan, Nivos Energia Oy:n ja paikallisten toimijoiden kanssa. Ympäristöministeriö on rahoittanut hanketta 398 252 eurolla Ravinteiden kierrätyksen edistämistä ja Saaristomeren tilan parantamista koskevasta ohjelmasta. Hanke toteuttaa Sipilän hallituksen Kiertotalouden läpimurto ja puhtaat ratkaisut käyttöön -kärkihanketta.