

Ханна-Маария Кескинен, Михаил Копотев
Хельсинки, Финляндия

ЛОНГИТЮДНОЕ ТЕСТИРОВАНИЕ ЯЗЫКОВЫХ НАВЫКОВ ФИНСКИХ СТУДЕНТОВ: НЕКОТОРЫЕ РЕЗУЛЬТАТЫ

1. Введение

1.1 Прогрессивное тестирование

Первый тест прогресса (англ. *progress test*) был разработан в 1977 году на медицинском факультете университета г. Маастрихт (Нидерланды). Создатели теста стремились к тому, чтобы учащиеся уделяли внимание не только сдаче отдельных курсов, но и интегрированному усвоению знаний по всему учебному плану. В настоящее время тесты прогресса используются на медицинских факультетах многих стран, например, в Германии, Великобритании, Австрии и Финляндии. Прогрессивное тестирование – система оценки знаний, при которой учащиеся на каждом уровне обучения регулярно, 2-4 раза в год, сдают одинаковый по сложности тест. Это делает возможным, во-первых, проверку прогресса отдельного учащегося (индивидуальный прогресс), и во-вторых, сравнение объема знаний учащихся разных курсов (коллективный прогресс). Кроме того, система дает возможность оценить содержание курсов и при необходимости скорректировать их. Задания теста обычно состоят из вопросов с альтернативными вариантами ответа. Структура теста однотипна, однако вопросы для каждой сессии выбираются из объемной базы данных, содержащей несколько тысяч заданий. В каждом университете соблюдаются одни и те же принципы составления теста и его проведения, но сами тесты, естественно, могут отличаться друг от друга в некоторых отношениях.

1.2 Тест языкового прогресса KARTTU

В начале XXI века на кафедре славянских и балтийских языков и литератур Хельсинкского университета в течение нескольких лет разрабатывалась система тестирования прогресса языковых навыков¹ (начало

¹ В разработке тестов принимали участие М. Мононен, А. Мустайоки, Е. Никкиля, М. Копотев, А. Леонтьев, А. Лехмускаллио, А. Никунласси и студенты кафедры.

было положено статьей Мустайоки 2001). Тест получил название KARTTU², с 2005 года был введен в систему преподавания, а в 2014, к сожалению, был закрыт. В своей методической части тестирование опирается на процессинговую модель в обучении (processing model, см. Cook 1996: 159-163) и в основных принципах совпадает с медицинскими тестами прогресса, описанными выше. Насколько нам известно, это первый опыт применения идеи тестирования прогресса при обучении языкам. Основные особенности KARTTU сводятся к следующему.

Студенты сдают онлайн-тест три раза в год; «сессии» не ограничивают время и место сдачи: можно пройти тест в удобное время дома, в библиотеке или в компьютерном классе (о плюсах и минусах такого подхода см. Roever 2001). Задания теста построены как выбор правильного ответа из предложенных альтернатив (так называемый ‘multiple choice test’). Преимуществом такого подхода считается то, что тест легко выполнять, а результаты – легко оценивать и анализировать. Это делает возможным создание теста, содержащего большое количество заданий (Wesche, Paribakht 1996: 18). Однако у такого формата есть свои недостатки. Во-первых, задания сложно составлять, требуется много времени для предварительного тестирования. Во-вторых, ошибки сдающих тест могут быть связаны не с тем, что собственно проверяется, а например, с незнанием конкретного слова. В-третьих, студент может выбрать правильный ответ путем исключения остальных альтернатив, просто угадав ответ. Например, в задании с двумя вариантами ответа вероятность простого угадывания равна 50 %, при четырех вариантах ответа – 25 %. (В KARTTU это ограничение удается обойти с помощью коэффициентов: за задания с большим количеством ответов дается больше баллов.) В итоге, возможно, задания тестируют не только знание о том слове или выражении, которое хотят проверить их составители, но и знание других вариантов ответа. Подробнее о достоинствах и недостатках такого подхода см. (McNamara 2000: 5–6, Meara, Buxton, 1987; Nation 1990; Zettersten 1979).

Задания для студентов выбираются из объемной базы данных, содержащей в настоящий момент около трех тысяч заданий по разным темам: от лексической сочетаемости до места ударения и синтаксических конструкций. Для каждого теста («сессии») преподаватель опре-

² Старое финское слово karttu значит ‘валёк, ребристый деревянный брусок, используемый для стирки’. Однако в названии тестов оно является сокращением от KARTTUvan kielitaidon testi ‘тест прогресса языковых навыков’.

деляет, какое количество заданий по той или иной теме следует выбрать; контролирует общее их количество; время, отведенное на ответы, и некоторые другие параметры. При этом выбор конкретных вопросов из базы компьютер осуществляет автоматически. В настоящий момент KARTTU содержит знания по следующим разделам грамматики:

- склонение прилагательных
- склонение существительных
- склонение числительных
- спряжение глаголов
- употребление глагольного вида
- глаголы движения
- глагольное управление
- устойчивые фразы
- порядок слов
- ударение
- лексическая сочетаемость
- синтаксические конструкции

Каждый раздел включает несколько разных тем общим числом 86. Сессия состоит из 400 заданий, выбранных из объемной базы данных. На выполнение одного задания отводится 15 секунд, после чего происходит автоматический переход к новому вопросу. Задания KARTTU состоят из вопросов с несколькими вариантами ответов. Студент получает результат по 100-балльной шкале сразу после выполнения теста и уже после второй сдачи может сравнить свои результаты в разных сессиях. Тестирование на компьютере делает возможным более детальный анализ ответов: после выполнения теста студент видит и таблицу ответов по всем разделам. Кроме того, можно сравнивать собственный результат со средним баллом студентов того же уровня обучения. Подробно структура заданий и техническая сторона KARTTU описана в статье (Копотев 2010).

Тестирование собственно прогресса языковых навыков опирается на то, что задания теста построены не по нарастанию сложности от года к году: каждый раз студенты выполняют одинаковые по степени сложности задания. Таким образом обеспечивается возможность оценить развитие собственных языковых навыков. Чтобы результаты KARTTU были адекватны развитию, студенты проходят тестирование три раза в год: осенью, зимой и весной. Наконец, важно и то, что преподаватели имеют возможность познакомиться с результатами KARTTU и скорректиро-

вать учебную программу на основе реальных навыков конкретной группы. На рис. 1 показан пример задания на выбор правильного сочетания слов.

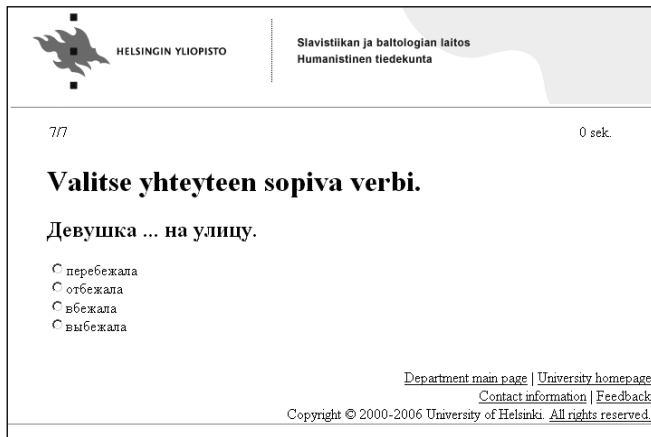


Рисунок 1. Пример задания

2. Результаты лонгитюдного тестирования

Ниже будут проанализированы накопленные за 2005–2014 гг. данные. В первой части представлены общие результаты, позволяющие выявить сложные для усвоения темы. Во второй части проанализирована связь читаемых курсов по русскому языку и прогресса языковых навыков.

2.1 Общие результаты

В Финляндии количество лет обучения регламентировано менее жестко, чем, например, в России и, соответственно, нет понятия «курс обучения» (1-6 учебные годы в России). Существующие в Хельсинкском университете уровни обучения *perusopinnot*, *aineopinnot* и *syventävät opinnot* можно перевести как «базовый» (I), «предметный» (II) и «углубленный» (III) уровни. Первые два ведут к получению бакалаврской степени, третья соответствует магистерской программе. Граница между уровнями условна, однако они примерно соответствуют российским 1-2, 3-4 и 5-6 годам обучения. На графике 1 показаны средние баллы трех уровней по каждой сессии в 2005-2014 годах.

*Лонгитюдное тестирование языковых навыков финских студентов:
некоторые результаты*

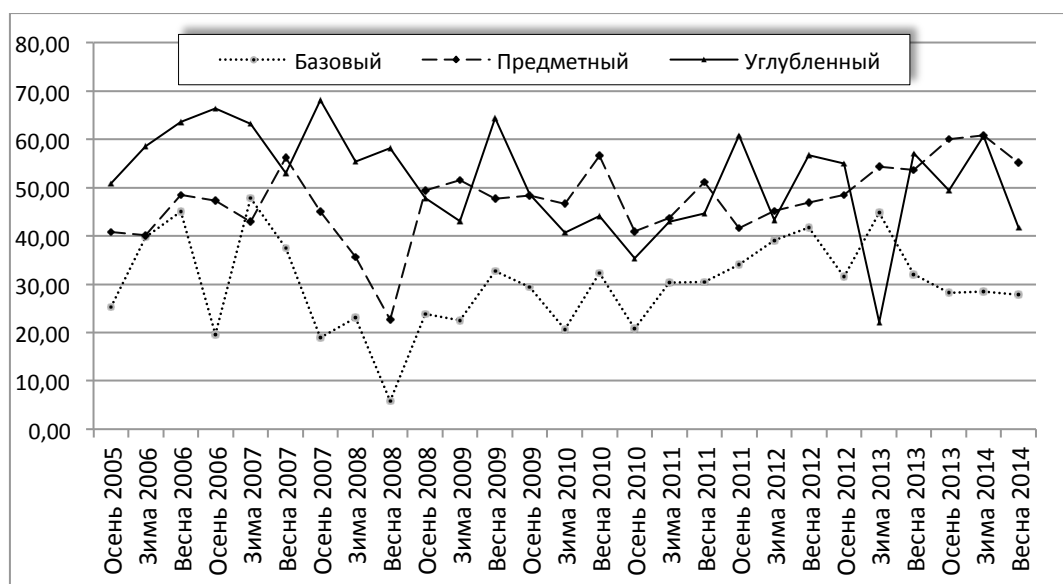


График 1. Средние результаты базового, предметного и углубленного уровней в 2005-2014 годах

На графике заметен прогресс от базового до углубленного уровня. Заметно и то, что результаты меняются от сессии к сессии. Диапазон результатов на базовом уровне – от 5,8 до 47,8 (по столбальной шкале); на предметном уровне от 22,7 до 56,6; на углубленном уровне от 22,1 до 68,1. В десяти из прошедших 24 сессий средний результат предметного уровня был выше, чем средний результат углубленного уровня. В таблице 1 показаны средние результаты для разных уровней: существенный прогресс происходит в первые годы обучения, тогда как на предметном и углубленном уровнях прогресс в обучении менее заметен (см. Табл. 1). В таблице приведены и значения медианы, позволяющие убрать случайные отклонения (например, почему-то зима 2013 года выдалась для студентов-старшекурсников особенно тяжелой). Медиана полностью подтверждает указанную тенденцию.

Таблица 1: Средние результаты трех уровней (осень 2005 – весна 2013)

Уровень	Средний результат	Медиана
Базовый (I)	30,12	30,39
Предметный (II)	47,45	47,70
Углубленный (III)	51,70	53,00

2.2 Прогресс языковых навыков

В следующей таблице показаны средние результаты каждого уровня в 2005-2013 гг. и разница между базовым и углубленным уровнями (размах), распределенные по тестируемым языковым разделам.

Таблица 2. Средние результаты трех уровней и размах по разделам (осень 2005 – весна 2013)

Раздел	Средн.	I уров.	II уров.	III уров.	Размах ³
Лексика	69	60	73	81	21
Лексическая сочетаемость	63	54	67	72	18
Спряжение глаголов	67	61	70	75	14
Глагольное управление	69	63	70	76	13
Порядок слов	78	72	81	85	13
Ударение	65	61	66	73	12
Склонение существительных	61	56	62	68	12
Синтаксические конструкции	70	66	71	75	9
Глаголы движения	65	62	66	70	8
Склонение числительных	62	59	63	66	7
Употребление глагольного вида	63	60	64	66	6
Склонение прилагательных	53	51	53	54	3

Следует иметь в виду, что на порядок разделов в приведенной таблице влияет число тем, входящих в каждый раздел. Например, синтаксис включает в себя двадцать две темы. Таким образом, существует более высокая вероятность того, что прогресс по-разному варьируется в каждой из этих синтаксических тем. Ниже мы прокомментируем все темы, распределенные по разделам.

Лексика

	Среднее	I	II	III	Размах
Лексическая семантика	74	63	78	86	23
Коллокации	60	52	63	70	18
Выражения времени, места и образа действия	73	67	75	81	14

В этой теме тоже отмечается существенный прогресс: от базового (I) до углубленного (III) уровня результаты всех трех тем данного раздела увеличиваются по меньшей мере на 14 %. Тема «Лексическая семантика» находится на третьем месте по средним результатам прогресса из всех 86 тем.

Лексическая сочетаемость

	Среднее	I	II	III	Размах
Устойчивые выражения	63	54	67	72	18

³ Здесь и далее малый размах фактически говорит об отсутствии прогресса, однако большинство полученных данных все же не объясняются случайными колебаниями и выходят за рассчитанные с помощью квадратичного отклонения доверительные интервалы (при $\alpha=0,05$). Для данных, попавших в доверительный интервал допустимых колебаний, размах не высчитывался.

В этот раздел входит лишь одна тема. На базовом уровне (I) раздел «Устойчивые выражения» дает самые низкие показатели, что совершенно понятно. Но позже результаты по данному разделу улучшаются на 18 %.

Спряжение глаголов

	Среднее	I	II	III	Размах
Прошедшее время. Тип <i>исчезнуть</i>	62	55	63	72	17
I спряжение. Тип <i>рисовать</i>	73	66	76	81	15
Правильные глаголы с чередованием согласных	67	61	69	76	15
II спряжение. Тип <i>молчать</i>	65	61	67	71	10
I спряжение. Тип <i>плакать</i>	65	61	68	70	9

К этому разделу относятся пять тем, и в каждой из них заметен ровный прогресс.

Глагольное управление

	Среднее	I	II	III	Размах
Предложное управление глаголов.	67	61	68	75	14
Падежное управление глаголов.	70	64	71	77	13

В этот раздел входят две темы, в которых происходит практически одинаковый прогресс.

Порядок слов

	Среднее	I	II	III	Размах
Место причастного оборота в предложении	73	63	73	89	26
Место придаточного предложения во фразе	69	58	74	79	21
Место отрицания в предложении	82	76	85	89	13
Место местоимения во фразе	84	78	87	90	12
Место деепричастного оборота во фразе	55	52	57	58	6
Место наречий времени, места и образа действия	94	93	96	95	– ⁴

Студенты показывают хорошие результаты в этом разделе на всех уровнях обучения. Кроме того, заметен прогресс навыков. Из всех 86 тем тема «Место причастного оборота в предложении» занимает второе место по уровню прогресса (26 %). Данная тема неожиданно отличается от большинства остальных в том, что наибольшее развитие происходит в конце учебы. Тема «Место наречий времени, места и образа

⁴ Случайные колебания, не выходящие за доверительный интервал (при $\alpha=0,05$).

действия» показывается отсутствие прогресса, потому что на каждом уровне учащиеся показывают прекрасные результаты по данной теме. В этом разделе хуже всего учащиеся осваивают тему «Место деепричастного оборота»: начальный уровень навыков довольно низкий, в дальнейшем результаты улучшаются лишь на 6 %.

Ударение

	Среднее	I	II	III	Размах
Ударение в причастиях.	69	58	72	85	30
Ударение в склонении прилагательных типа <i>хорошего</i> .	66	61	69	74	13
Ударения в глаголах в прошедшем времени.	62	57	64	70	13
Ударение в существительных типа Д, Д1: ударение на окончании в ед. ч., на основе во мн. ч.	67	63	67	73	10
Ударение в кратких прилагательных.	56	53	58	62	9
Ударение в существительных типа С, С1: ударение на основе в ед. ч., на окончании во мн. ч.	67	65	65	72	7
Ударение в существительных типа Б, Б1, Б2: ударение на окончании.	65	63	63	69	6
Ударение в существительных типа <i>нож – ножом, сторож – сторожем</i> .	57	55	57	61	6
Ударение в существительных типа А: ударение на основе.	77	77	75	81	4

В этот раздел входит девять тем, усвоение которых происходит, в целом, на среднем уровне. Максимальный прогресс заметен в темах, не связанных с существительными. Вообще, из 86 тем всех языковых разделов максимальный прогресс (30 %) дает тема «Ударение причастий». Слабое развитие наблюдается в темах, связанных с ударением существительных. Особенно сложными оказываются темы «Ударение существительных типа *нож*» и «Ударение существительных типа А: ударение на основе». Однако студенты все-таки получают более высокие результаты в теме «Существительные типа А» по сравнению с темой «Существительные типа *нож*».

Склонение существительных

	Среднее	I	II	III	Размах
I склонение. Тип <i>карандаш</i>	56	49	57	69	20
Генитив множественного числа	61	53	63	72	19
Беглая гласная в род. пад. мн. ч.	72	65	74	83	18

Лонгитюдное тестирование языковых навыков финских студентов:
некоторые результаты

	Среднее	I	II	III	Размах
II склонение. Тип <i>армия</i>	62	56	64	72	16
I склонение. Тип на <i>-анин/-янин/-ин</i>	62	56	62	71	15
I склонение. Типы <i>музей – воробей</i>	60	53	64	67	14
Склонение существительных на <i>-у/-ю</i> в предложном падеже ед. ч. и на <i>-а</i> в именительном падеже мн. ч.	64	59	64	71	12
I склонение. Тип <i>санаторий</i>	55	49	58	61	12
I склонение. Тип <i>солдат – много солдат</i>	60	57	60	68	11
Склонение существительных на <i>-у /-ю</i> в предложном падеже в ед. ч с предлогом <i>в/на</i>	65	63	63	72	9
I склонение. Тип <i>адрес – адреса</i>	63	60	64	69	9
II склонение. Тип на <i>-ня</i>	51	49	52	55	6
Генитив множественного числа слов <i>Pluralia tantum</i>	61	61	60	66	5
II склонение. Тип <i>статья</i>	54	50	60	54	4
I склонение. Беглые гласные и чередования <i>я, е, ё / й (заяц – зайца)</i>	59	56	65	58	2
I склонение. Тип <i>дерево – деревья</i>	46	47	43	46	– ⁵

Раздел «Склонение существительных» включает в себя 16 тем. Первые четыре темы, «I склонение. Тип *карандаш*», «Генитив мн. ч. существительных», «Беглая гласная в родительном падеже множественного числа» и «II склонение. Тип *армия*», входят в группу их 10 наиболее хорошо усвояемых из всех 86 тем. В темах «II склонение. Тип *статья*» и «I склонение. Беглые гласные и чередования *я, е, ё / й (заяц – зайца)*» происходит одинаковое явление: средний результат повышается с базового (I) на предметный (II) уровень на 9–10 %, но на углубленном уровне (III) он снижается на 6–7 %. Средний результат склонения существительных *pluralia tantum* повышается только на углубленном уровне. Усвоение темы «Склонение типа *дерево – деревья*» остается самым слабым на всех уровнях, не демонстрируя никакого развития.

Синтаксические конструкции

	Среднее	I	II	III	Размах
Пассив и его отношение к неопределенно-личным предложениям (эквиваленты финского пассива)	70	64	73	78	14
Управление существительных	69	63	70	77	14
Предложения с дативным субъектом	76	71	78	84	13

⁵ Случайные колебания, не выходящие за доверительный интервал (при $\alpha=0,05$).

	Среднее	I	II	III	Размах
Безличные глаголы (исключая <i>verba meteorologica</i>) и их управление	67	62	69	74	12
Предикативные наречия и их управление. Существование, состояние, время	79	73	80	85	12
Предикативные наречия и их управление. Необходимость, возможность, невозможность	82	77	83	88	11
Место объекта, выраженного одушевленным существительным	71	66	72	77	11
Предложения типа <i>Лодку унесло ветром</i>	67	63	68	73	10
Обобщенно-личные предложения	66	62	66	72	10
Безличные предложения. Инфинитивные предложения. Придаточные предложения (<i>если / прежде чем</i> + инфинитив)	64	58	67	68	10
Отрицательные конструкции с предикативным <i>быть</i> (и его синонимами) и генитив отрицания	63	58	66	68	10
Предложения типа <i>Знаю его как врача</i>	67	64	68	73	9
Предложения типа <i>Быть грозе</i>	57	54	56	63	9
Управление прилагательных	65	61	67	69	8
Безличные предложения. Инфинитивные предложения. Предложения с отрицательными местоимениями и наречиями с <i>не-</i>	63	60	64	67	7
Отрицательные предложения	62	59	63	66	7
Императивные предложения	65	62	67	68	6
Безличные предложения. Инфинитивные предложения. Модальные выражения	73	70	74	75	5
2-е лицо ед. ч. императива в условном значении ('если')	50	47	52	52	5
Экзистенциальные предложения (употребление глагола <i>быть</i>)	77	75	78	79	4
Выражение ближайшего будущего	70	69	72	73	4
Употребление слов <i>сам</i> и <i>один</i>	71	70	72	73	3

В раздел «Синтаксис» входят 22 темы. В теме «Безличные предложения. Инфинитивные предложения. Придаточные предложения (*если / прежде чем* + инфинитив)» не происходит прогресса на предметном (II) и углубленном (III) уровнях. Прогресс в последних шести темах остается низким и не превышает 6 процентов. Средний результат по этим темам не улучшается на предметном и углубленном уровнях.

Глаголы движения

	Среднее	I	II	III	Размах
Приставочные глаголы движения и предложные конструкции	73	65	77	80	15
Бесприставочные глаголы движения	61	60	60	65	5

Этот раздел включает в себя две темы: «Приставочные глаголы движения с предлогами и предложные конструкции» и «Бесприставочные глаголы движения». На начальном уровне результаты довольно близкие, но потом результаты первой темы улучшаются значительно больше. Первая тема относится к таким, по которым KARTTU показывает наиболее стремительный прогресс навыков студентов.

Склонение числительных

	Среднее	I	II	III	Размах
Конструкции с собирательными числительными	65	60	65	70	10
Конструкции с количественными числительными	64	60	65	68	8
Склонение собирательных числительных в косвенных падежах	54	51	54	57	6
Собирательные числительные <i>оба, обе</i>	60	59	58	64	5
Числительные <i>Сто vs. пятьсот, шестьсот, семьсот, девятьсот</i>	58	56	60	59	3

В этот раздел входят пять тем. В нем наблюдается прогресс в среднем с 59 % до 66 % от общего числа правильных ответов. Самое заметное изменение происходит в умении употреблять конструкции с собирательными числительными. Прогресс во владении темой «*Сто vs. пятьсот, шестьсот, семьсот, девятьсот*» происходит при переходе от базового (I) к предметному (II) уровню.

Употребление глагольного вида

	Среднее	I	II	III	Размах
Употребление вида в предложениях, выражающих закончившееся действие в прошлом.	56	53	55	65	12
<i>Уметь, нравиться, любить</i> и др. + инфинитив	63	61	63	69	8
Употребление вида в предложениях, выражающих способность (<i>Тебе этого не понять!</i>)	60	54	67	62	8

	Среднее	I	II	III	Размах
Выражение длительности – ‘за какое время’	66	63	69	70	7
<i>Забывать, успеть, удалиться</i> + инфинитив	65	62	66	69	7
<i>Пора</i> или <i>скорее</i> + инфинитив	64	59	66	66	7
Выражение результативности, наличия результата	66	63	67	69	6
Обобщенно-фактическом значении глаголов	58	55	58	61	6
<i>Нельзя/невозможно/не могу</i> + инфинитив	63	61	63	66	5
Выражение итеративности/потенциальной итеративности/ качества	75	73	76	77	4
<i>Не</i> + инфинитив	60	57	64	61	– ⁶
Выражение начала действия	63	62	65	62	– ⁶

Раздел «Употребление глагольного вида» занимает предпоследнее место среди всех результатов. В него входят 12 тем. Прогресс в теме «Употребление вида в предложениях, выражающих закончившееся действие в прошлом» оказывается среди них самым большим: средний результат усвоения этой темы повышается на 12 %. Средний результат по теме «Употребление вида в предложениях, выражающих способность. (Тебе этого не понять!)» повышается с базового (I) уровня на предметный (II) уровень на 13 %, но на углубленном уровне падает на 5 %.

Склонение прилагательных

	Среднее	I	II	III	Размах
Порядковые числительные. Тип <i>третий</i>	64	60	64	67	7
Притяжательные прилагательные. Тип <i>лисий</i> ⁷	49	47	51	49	2
Притяжательные прилагательные. Тип <i>мамин</i>	50	51	48	52	1

В этом разделе учащиеся показывают самые низкие результаты на всех уровнях обучения. Овладение темами этого раздела происходит наиболее медленно. В теме «Порядковые числительные. Тип *третий*» проис-

⁶ Случайные колебания, не выходящие за доверительный интервал (при $\alpha=0,05$).

⁷ Напомним, что хотя в KARTTU склонение прилагательных типа *лисий* и порядковых числительных типа *третий* рассматриваются как отдельные темы, они имеют одинаковое склонение.

ходит прогресс, но результаты остальных тем остаются почти без изменений.

2.3 Связь результатов KARTTU с курсами по русскому языку

Задача этого раздела – рассмотреть основные результаты KARTTU и установить, существует ли какая-то связь между результатами тестирования, оценками учащихся за определенные курсы по грамматике и переводу и временем, когда учащиеся сдавали эти курсы. С этой целью случайным образом были отобраны 15 учащихся, результаты тестирования которых мы сравнили с их оценками за курсы и со временем прохождения курса (анализ проводился анонимно, поскольку и в KARTTU, и в университетском регистре оценок используется идентификация по студенческому номеру, что не позволяет извлечь личные данные о студенте). Здесь мы рассказываем об общих явлениях, которые мы обнаружили, проанализировав эти данные.

На основе результатов можно, в общем, сказать, что у отобранных учащихся существует связь между развитием языковых навыков и прохождением определенных курсов: студенты, сдавшие обязательные курсы по грамматике и переводу в первые два или три года обучения, показывают более хороший прогресс и в KARTTU, чем те, кто не сдал все обязательные курсы. Для примера, График 2 показывает хороший ровный прогресс в 2008-2012 годы учащегося А, который в эти же годы сдал три обязательных курса по грамматике и три курса по переводу.



График 2. Прогресс учащегося А

У тех учащихся, которые по каким-то причинам не сдали курсы по грамматике или по переводу, не наблюдается такого ровного прогресса и в результатах KARTTU. Такой пример показан на графике 3. Этот

учащийся В следовал учебной программе до весны 2012 года, после этого языковых курсов у него не было, что прямо отражается и на результатах в KARTTU, представленных на графике.



График 3. Прогресс учащегося В

У отобранных для этого раздела учащихся наблюдаются разные профили прогресса языковых навыков. Чтобы показать это, мы разбили студентов на три группы, по пять человек в каждой. В первую группу входят учащиеся, у которых заметен значительный прогресс (больше сорока баллов), во вторую – учащиеся с достаточным прогрессом (около 30 баллов) и в третью – учащиеся, у которых прогресс умеренный (меньше 20 баллов). Обратим внимание на то, что для включения в ту или иную группу мы оценивали не полученные в ходе тестирования баллы как таковые, а собственно степень прогресса языковых навыков. Например, в группу с умеренным прогрессом входят и учащиеся с высокими баллами. В таблице 3 показаны данные для каждой группы; их прогресс, начиная с сессии, предшествующей той, в которой они получили самый высокий результат (это необязательно последняя сессия); средний результат в их первой сессии и в сессии с самым высоким результатом.

Таблица 3. Группы учащихся по прогрессу результатов в системе KARTTU

Группа	Прогресс (среднее по группе)	Прогресс (мин / макс)	Средний результат в первой сессии	Результаты в первой сессии (мин/макс)	Средний результат лучшей сессии	Результаты в лучшей сессии (мин/макс)
Значительный прогресс	42	42/49	17	1/34	65	48/81
Достаточный прогресс	31	25/41	26	0/51	53	28/77
Умеренный прогресс	19	10/20	29	2/55	47	22/72

Нас интересует связь KARTTU с курсами по грамматике, т.к. многие тестируемые в KARTTU темы изучаются в ходе занятий в аудитории. Чтобы представить общую картину, расскажем, как устроена система преподавания основных курсов по русскому языку.

- Грамматика I: до весны 2006 года сдавалась в первом и втором периодах первого года обучения; с осени 2006 года сдается в первом, втором или третьем периодах.
- Грамматика II сдается в первом–третьем периодах
- Грамматика III в третьем–четвертом периодах.

Таким образом, особенно интересными являются результаты зимних и весенних сессий KARTTU, потому что именно тогда учащиеся посещают курсы и сдают экзамен по русскому языку. Связь результатов тестирования с выполнением курсов по грамматике отображена в таблице 4. Она показывает количество студентов, получивших более высокий результат в весенней сессии (или в зимней, если учащийся не сдавал KARTTU весной) по сравнению с осенней сессией того учебного года, когда он сдал соответствующий курс по грамматике.

Таблица 4. Результаты весенней/зимней сессии того же года, когда учащийся сдал курс по грамматике

Результат весенней/ зимней сессии выше, чем результат осенней сессии.	Грамматика I (число учащихся)	Грамматика II (число учащихся)	Грамматика III (число учащихся)
Да	13	5	–
Нет	1	5	–
Невозможно сравнить ⁸	1	5	15

Самой ясной является связь курса Грамматика I с зимней сессией того же года, в который учащийся сдал данный курс: у 13 учащихся, сдавших Грамматику I, результат KARTTU улучшился в среднем на 10 баллов. После курса Грамматика II только пять человек улучшили результат после осенней сессии KARTTU того же года. Грамматика III является более трудным, теоретическим, курсом, чем два других. Те студенты, которые смогли сдать его, не демонстрируют соответствующего прогресса в KARTTU в тот же год, когда они сдали этот курс. Для

⁸ Это значит, что учащийся либо а) не сдал данный курс по грамматике, либо б) не участвовал в зимней или в весенней сессии того же года, либо в) не участвовал в осенней сессии предыдущего года.

учащихся, не сдавших Грамматику III, сделать выводы мы, естественно, не можем. В целом, прогресс у этих студентов меньше, потому что на продвинутых этапах обучения прогресс всегда идет медленнее. Например, улучшение количества баллов с 20 до 40 дается намного легче, чем с 80 до 100, хотя размах в обоих случаях – 20 баллов.

Таблица 5. Средняя оценка за курсы и результаты тестирования

Группа	Средняя оценка >4 (за все курсы ⁹)	Средняя оценка 3-4 (за все курсы ⁹)	Средняя оценка <3 (за все курсы ⁹)
Значительный прогресс ¹⁰	3	0	1
Достаточный прогресс	1	2	2
Умеренный прогресс	1	2	2

Таблица 6. Средняя оценка за курсы по грамматике и результаты тестирования

Группа	Средняя оценка > 4 (курсы Грамматика I-II-III)	Средняя оценка 3-4 (курсы Грамматика I-II-III)	Средняя оценка < 3 (курсы Грамматика I-II-III)
Значительный прогресс ¹⁰	3	0	1
Достаточный прогресс	1	4	0
Умеренный прогресс	2	1	2

Как показано в таблицах 5 и 6, связь результатов KARTTU с оценками за курсы оказалась не такой ясной. Мы не можем утверждать, что студенты, получившие оценки 4 или 5 за тот или иной курс, показывают лучший результат в KARTTU.

3. Выводы

Подводя итог нашим наблюдениям, прежде всего нужно сказать, что работа преподавателя не остается втуне: хуже или лучше, быстрее или

⁹ Это следующие курсы: Грамматика I, Грамматика II, Грамматика III, Финско-русский перевод I, Финско-русский перевод II, Профессиональный финско-русский перевод, Понимание текста, Письменные навыки, Контрастивные занятия по переводу, Русско-финский перевод II, Русско-финский перевод III/В, Трудности русского языка.

¹⁰ У одного из учащихся в данной группе лишь одна оценка, которую мы не стали учитывать.

медленнее, но все студенты осваивают русский язык. Есть области, которые студенты усваивают быстрее, есть более сложные зоны, и это отнюдь не только традиционно сложный русский вид, но и, например, прилагательные или собирательные числительные. Второй любопытный вывод касается связи преподаваемых курсов и развития языковых навыков. С одной стороны, естественно, что интенсивные курсы в начале учебы существенно улучшают степень освоенности языка. С другой стороны, кажется, что связь между текущими оценками и результатами теста нелинейна: язык осваивается не столько (и не столько) за партой в аудитории, но и в реальном общении, которое может выходить далеко за рамки учебных программ.

Литература

- Копотев, М.В. (2010) Тест прогресса языковых навыков KARTTU: структура заданий. В: Мустайоки, А., Протасова, Е., Копотев, М., Никунласси, А., Хуттунен, Т. (ред.) *Изучение и преподавание русского языка в Финляндии*. Санкт-Петербург: Златоуст, 331–340.
- Мустайоки, А. (2001) Упражнения по русской грамматике: таксономия и база данных. *Русский язык на рубеже тысячелетий*. Санкт-Петербург: Филологический факультет СПбГУ, 122–138.
- Cook, V. (1996) *Second Language Learning and Language Teaching*. London: Macmillan.
- Kehoe, J. (1995) Writing multiple-choice test items. *Practical Assessment, Research & Evaluation*, 4(9). <http://ericae.net/pare/getvn.asp?v=4&n=9>.
- McNamara, T. (2000) *Language Testing*. Oxford: Oxford University Press.
- Meara P.M., Buxton B. (1987) An alternative to multiple choice will vocabulary testing. *Language Testing* 4(2), 142–154.
- Nation, I.S.P. (1990) *Teaching and Learning Vocabulary*. New York: Newbury House.
- Paribakht, T.S., Wesche, M. (1996) Enhancing vocabulary acquisition through reading: A hierarchy of text-related exercise types. *The Canadian Modern Language Review* 52(2), 155–178.
- Roever, C. (2001) Web-based language testing. *Language Learning & Technology* 5(2), 84–94.
- Zettersten, A. (1979) *Experiments in English vocabulary testing*. Malmö: Liber Hermods.